

# ‘Onderweg!’

## Over routes, netwerken en verbindingen in Midden-Delfland

Monumentenlesbrief voor groep 7 van de basisscholen Midden-Delfland 2024

In deze Monumentenlesbrief leer je wat **monumenten** zijn en wat **erfgoed** is. We nemen je mee langs **historische plekken, gebouwen en objecten** die te maken hebben hoe mensen vroeger reisden.

Je ontdekt dat er in de afgelopen 150 jaar veel veranderd is in de manier van reizen en op welke manier mensen zich in de loop van de tijd zijn gaan verplaatsen!

Veel plezier met het lezen, het kijken en het beantwoorden van de vragen in deze lesbrief.

Zoek zelf of samen met een andere leerling de antwoorden.

En als je iets niet begrijpt, dan vraag je het aan de meester of juf.

*Rina Visser, Historische Vereniging Oud-Schipluiden 2024*

### Vraag 1 Monumenten en erfgoed – wat zijn dat eigenlijk?

**Monumenten** zijn **oude en bijzondere gebouwen of historische objecten**, zoals huizen, kastelen, kerken of boerderijen, Maar het kunnen ook herbergen, bruggen of molens zijn of zelfs een tuindersschoorsteen!

Ze zijn vaak meer dan 100 jaar oud. En omdat het om zoveel verschillende dingen gaat, wordt voor al deze objecten vaak het woord **erfgoed** gebruikt.

**Erfgoed** staat voor **alles wat onze voorouders ons nalaten en wat we de moeite waard vinden om te bewaren voor de volgende generaties**, zoals voor jouw ouders en voor jou!

De drie hieronder afgebeelde monumenten staan in een van de dorpen van Midden-Delfland: Schipluiden, Den Hoorn en Maasland.

#### Vraag 1a In welk dorp liggen de monumenten op de afbeeldingen?



Afb.1. De ..... brug  
in.....



Afb.2 Museum .....  
In .....



Afb.3 Tuindersschoorsteen  
In .....

**Vraag 1b** Je kent vast nog wel een ander monument in het dorp waar jij woont. Noem er nog een:  
Ik woon in ..... En een ander monument daar is .....

**Mobiel erfgoed**

Er zijn nog meer soorten erfgoed. Bijvoorbeeld oude schepen zoals de **Westlanders**. Zie afb. 4 Dat noemen we **mobiel erfgoed**, Erfgoed wat zich kan verplaatsen. Op het water, in de lucht of op de grond.

**Vraag1c** Weet jij nog een voorbeeld van mobiel erfgoed in Midden-Delfland?

Nog een voor beeld van **mobiel erfgoed** in Midden-Delfland is .....



Links, afbeelding. 4 zijn de zeilende Westlanders. Is het pontje op afbeelding 5 ook een monument?  
Ja/ nee (omcirkel) omdat.....  
.....



Afb.4 varende Westlanders

Afb. 5 doe-het-zelf pontje

**En ook het landschap van Midden-Delfland is erfgoed!**

Het landschap van Midden-Delfland is al eeuwen oud. We noemen zo'n landschap **natuurlijk erfgoed**. Nog steeds zijn er dingen in het landschap te zien uit die vroegere tijd, zoals de **polders, de sloten, de wegen, de weides en de knotwilgen**. En met de oude boerderijen, molens, bruggetjes en koeien maken ze het landschap zo bijzonder! Dat **erfgoed** willen we graag behouden!



**Vraag 1d** Wat vind jij het **mooiste** van Midden-Delfland?.....  
En wat vind jij het **leukste** om er te doen? (bv fietsen, kanoën, suppen, slootje springen of..)  
.....

## Routes en netwerken, over water en over land – hoe komen we van A naar B?

### Vraag 2

Mensen zijn altijd onderweg. We reizen dagelijks wel een keer van hun huis naar een andere plek. Naar school, naar ons werk, naar de markt, naar winkels, naar familie etc. etc. We reizen via een bepaalde route naar onze bestemming. En al die **routes** bij elkaar vormen **netwerken**.

Vroeger was reizen niet zo gemakkelijk. Je ging lopen, met een boot of, als je geld had met een paard of met een rijtuig. En het duurde vele malen langer dan nu het geval is!

### Kerkenpaden

Kerkenpaden zijn de oudste wandelroutes van Midden-Delfland. Het waren heel lang de kortste verbindingen van boerderijen door de polders naar de kerken. De komst van scholen - vanaf de vijftiende/zestiende eeuw - betekende een nieuwe groep van gebruikers, namelijk de scholieren die in de polder woonden. Het was de snelste route om naar school te komen. Van de kerkenpaden zijn heel lang in gebruik gebleven.



**Vraag 2a** Vijf kerkenpaden worden nog gebruikt, maar nu wandelen we voor ons plezier: het **Doelpad**, de **Tanthofkade en Zuidkade**, het **Dijkpolderpad** en de **Voddijk**. Welk Kerkenpad ligt in of vlak bij jouw dorp??

Kerkenpad..... ligt bij ons dorp.....

**Tegenwoordig gaat reizen veel gemakkelijker. Er is veel veranderd in waarmee we kunnen reizen en hoe, langs welke routes we kunnen reizen, waarnaartoe kunnen reizen en wanneer we willen.**



Afb.6. Een loopfiets uit 1817

**Vraag 2b. Met welke vervoermiddelen reizen we nu? Noem er 6!**

1..... 2..... 3.....  
4..... 5..... 6.....

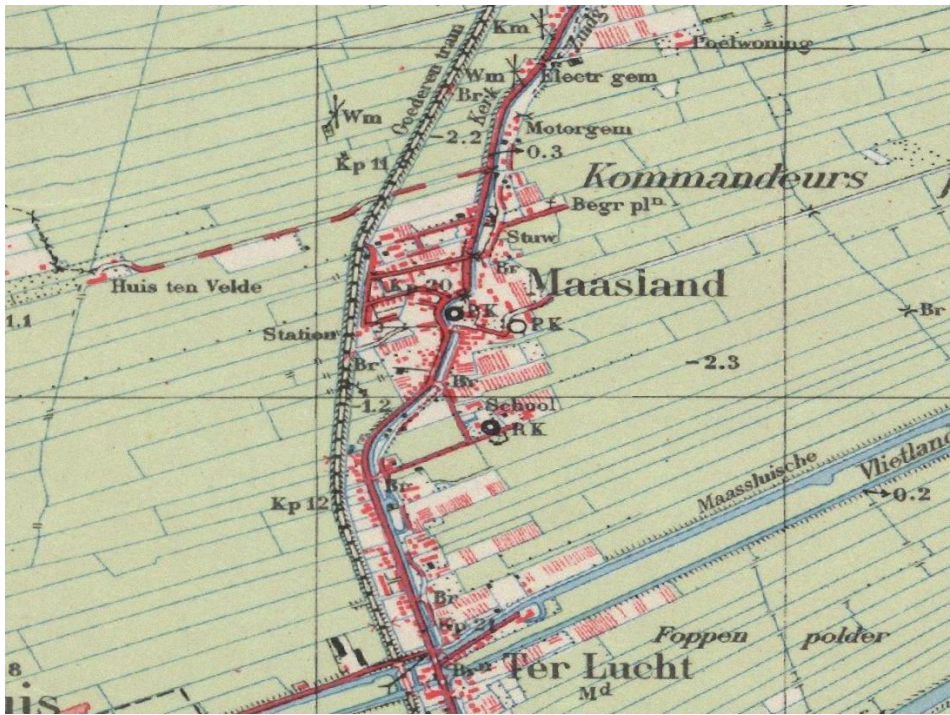
### Vraag 2c. Hoe ga jij naar school?

Op pagina 4 zie je 2 afbeeldingen van jouw dorp. De eerste afbeelding is uit 1940, de tweede, (de onderste) uit 2024. De **rode stip(pen)** op de afbeelding van 2024 zijn de **scholen**.

**Naar welke school ga je?** Ik ga naar de ..... **In welke straat woon je? In de** ..... **En hoe ga je naar school?** Ik ga ..... naar school (**lopend?** **Fietsend? Of...?**)



**Opdracht 2d.** Zoek op het kaartje van jouw dorp 2024 de **straat en het huis waar je woont**. Zet de letter **A** bij je huis en **B** bij je school. **Hoe loopt jouw route van je huis (= A) naar school (= B)** – geef dat in een **kleur** aan op het kaartje! *Maar eerst met potlood, dan kun je nog wat veranderen als dat nodig is.*



Zo zag de plattegrond van **Maasland** eruit in 1940.

Kijk nu eens naar de plattegrond hieronder uit **2024**.

Op de oude kaart zie je de naam **Maasland** en nog enkele namen. Zie je die ook op de nieuwe kaart?

.....  
 .....  
 .....

Op beide kaarten zie je **de weg** die vanaf de onderkant van de kaart naar boven toe loopt. Die is nog steeds hetzelfde!

Zie je nog meer **overeenkomsten** tussen beide kaarten?

.....  
 .....  
 .....  
 .....

Wat **valt je vooral op** als je de kaarten vergelijkt?

.....  
 .....

Wat is er **meer**, wat is er **minder** geworden in Maasland?

.....  
 .....  
 .....



**G: Groene Oase, S: De Schutse, A: St. Aloysius**

## Water, water en nog eens water

Het landschap van Midden-Delfland is een **laagveenlandschap**. In onderstaand filmpje zie je hoe een laagveenlandschap ontstaat: [https://www.youtube.com/watch?v=kMZED\\_pE7MQ](https://www.youtube.com/watch?v=kMZED_pE7MQ)



Door het **veenlandschap** is **water** een van de meest zichtbare kenmerken van het landschap van Midden-Delfland. De **boezemwateren** zorgen voor afvoer van al het overtollige water uit de polders naar zee. Deze wateren verbinden al eeuwenlang de stad en de dorpen met elkaar.

Afb.7 Laagveenlandschap Midden-Delfland

### Vraag 3 De trekschuit – Intercity van de 17<sup>e</sup> eeuw

**Trekvaarten** zijn waterwegen gegraven in de 17e eeuw. Het paard liep langs de trekvaart op het **jaagpad** en trok de boot. De trekschuiten vervoerden niet alleen mensen maar melk, boter en druiven naar de markt in Delft. Op marktdagen voeren er extra schuiten. De trekschuiten voeren volgens een **speciale dienstregeling** naar verschillende plaatsen in het land. Zo konden mensen sneller en gemakkelijk reizen door een groot deel van Nederland. Kijk maar eens naar dit filmpje <https://www.youtube.com/watch?v=V2W3htGffvg&t=23s>

Ook in Midden-Delfland voer de trekschuit. Van en naar Maassluis en naar Vlaardingen en Delft. De snellere aanvoer van vis vanuit Maassluis was heel belangrijk voor Delft. In het landschap zien we nog de bruggetjes, de rollepalen en de jaagpaden die herinneren aan de trekvaart.



Afb.8. De trekschuit in Midden-Delfland Open Monumentendag 2014

#### Vraag 3a

Kijk eens goed naar afb. 8.  
Hoe wordt de boot door het paard getrokken?

.....  
.....  
.....  
.....



De trekschuit werd, zoals de naam al zegt, **getrokken** of zoals de mensen dat vroeger zeiden, **gejaagd**. Het **jagen** van de schuiten, dat deden de paarden. Op het paard zat een jongen of man, die het paard aanstuurde, de jager. Je kocht een kaartje voor buiten op het dek of in de roef. Dat was vele malen duurder.

**Vraag 3b De trekschuit wordt wel de intercity van de Gouden Eeuw (17<sup>e</sup> eeuw) genoemd. Een intercity is een snelle trein. Waarom zou de trekschuit daarmee vergeleken worden?**

**Omdat**.....

**Tip:** Vergelijk de trekschuit met andere vervoersmiddelen in die tijd (bijv. paard, rijtuig, zeilschip) en hun snelheid en comfort.



Afb.9 Een trekschuit



afb. 10 In de roef van de trekschuit

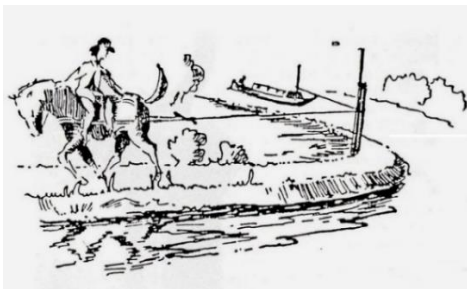
**Vraag 3c** Kijk goed naar de mensen in de roef op afb. 10. Wat valt op? (bv kleding)

**Ik zie** .....

**Kun je zien waar ze mee bezig zijn? Met** .....

### Attributen voor de trekvaart: jaagpaden, bruggetjes en rollepalen

In het landschap zijn er nog bepaalde elementen die ons herinneren aan de trekvaart, zoals de plaatsen waar de schuiten konden aanmeren om bijv. goederen of personen op de boot te kunnen brengen, bruggetjes en zogenaamde rolpalen.



**Vraag 3d** Weet jij waarvoor de **rolpaal** nodig was? En waarvoor was **een kant** van het bruggetje verlaagd? De rolpaal is nodig om .....



De **Paardenbrug** in Schipluiden werd speciaal gemaakt zodat de paarden gemakkelijk van de Dorpsstraat naar de Vlaardingse kade konden lopen.

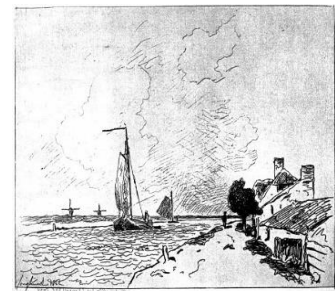
**Vervolg vraag 3d** De verlaagde kant van het bruggetje is nodig om .....

## Herbergen en uitspanningen langs de trekvaartroute

Langs de Trekvaartroutes waren vele **herbergen en cafés**. Je kon er overnachten of wat eten en drinken, voordat je met je volgende trekschuit kon vertrekken. In Den Hoorn waren er twee, in **Schipluiden** zelfs wel een stuk of zeven!



Links het beeld van de beroemde schilder **Jongkind** met aan de overkant van de vaart Het Rechthuis. **Rechts** een schets van Jongkind van het Rechthuis, waar hij langs kwam op weg naar Tekenacademie in Den Haag.



Langs de Vlaardingse Vaart staat het **Rechthuis van Zouteveen**. Het was een **herberg** met een vergaderruimte voor het lokale bestuur. Schuin tegenover het pand, dat uit het midden van de zeventiende eeuw dateert, was het overzetveer naar en van Maassluis. Je kunt er nog steeds logeren.

## Windas of overtoom



**Bekijk het filmpje 'Hoe werkt een windas'**  
<https://youtu.be/3SaAkBjHQxl>

De boeren in Midden-Delfland maakten veel gebruik van het water om met de eigen boot hun producten zoals **melk, kaas en boter** naar de markt in Delft te brengen. Het was niet altijd gemakkelijk om met je boot van de lagere gelegen poldersloot naar het hogere gelegen boezemwater te komen. Daarvoor werd een **windas of overtoom** gebruikt.

In de 17<sup>e</sup> waren er meer dan veertig in Midden-Delfland. Alle windassen zijn in de loop van de tijd

verdwenen. Ze konden niet meer gebruikt worden. Het windas van de foto en het filmpje is nagebouwd en staat sinds vorig jaar weer in Midden-Delfland.

**Vraag 3e** Waarom denk je konden de windassen in de loop van de tijd niet meer worden gebruikt? **Ik denk omdat**.....

## Van trekschuit naar Westlandse Stoomtram (WSM)

Meer dan twee eeuwen lang was de trekschuit een bekende verschijning. Met de opkomst van de stoomboot, de trein en het vervoer over de weg nam na 1850 de betekenis van de trekschuit belangrijk af.



Hier zie je een **'omnibus'** – een rijtuig met banken voor maximaal tien personen, getrokken door een of 2 paarden. Er was een geregelde dienst tussen Delft en Maassluis. Een rit kostte 35 cent. Maar kwam je te laat of het rijtuig was vol, dan moest je toch nog met de trekschuit. En die rit duurde wel veel langer dan met de omnibus!

### De WSM

Heel lang vond het vervoer van producten en mensen plaats over het water. Met (zeilende) Westlanders en de trekschuit. Maar het kostte veel tijd. Door de uitvinding van de stoommachine veranderde er veel. De **trein en het stoomschip werden** de nieuwe manier van vervoeren van zowel personen als goederenvervoer. Dat betekende ook er een netwerk van spoorwegen en nieuwe waterwegen nodig waren.

In het Westland zorgde de **Westlandse Stoomtramweg-Maatschappij** vanaf 1881 voor de invoering van een stoomtramweg netwerk. Ook in Midden-Delfland werd een tramlijn aangelegd tussen Maasland, Schipluiden, Den Hoorn naar Delft.



Afb. 11 Tramstation Schipluiden met stoomtram



Afb. 12 Museum Het Tramstation nu

**Vraag 4a** Kijk goed naar de twee afbeeldingen van het WSM-tramstation Schipluiden.

Noem drie verschillen die je ziet in de oude en nieuwe situatie: **1** .....

**2**.....

**3**.....

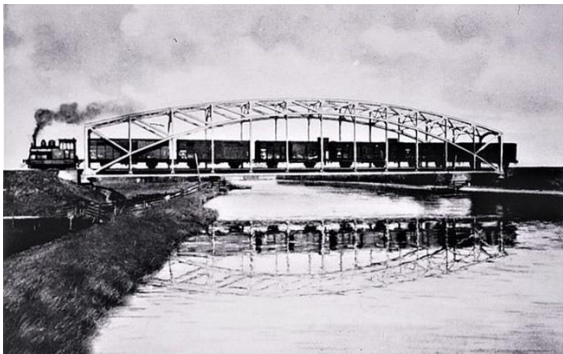


Heel lang duurde de stoomtram periode overigens niet. Al snel kwam de **autobus** die het personenvervoer overnam en werd het goederenvervoer grotendeels door **vrachtauto's** overgenomen. En natuurlijk hebben we nu de **auto** voor het personenvervoer...

Een deel van het WSM traject is nu in gebruik als **fietspad**.

Hieronder **de Trambrug** in Schipluiden, die speciaal voor de stoomtram was aangelegd. Maar de rails zijn weggehaald en waar vroeger de **stoomtram** reed, kun je nu **fietsen** of **wandelen**!

De Trambrug is nu een **monument**, dat onderdeel is geworden van het routenetwerk in Midden-Delfland.



## Tot slot

Je bent in deze lesbrief meerte weten gekomen over **monumenten** en **erfgoed** in Midden-Delfland. En ook over reizen vroeger en nu, **routes** en **netwerken**. Zoals bijvoorbeeld over de **trekvaartroutes** en over de WSM.

Wat vind jij het meest belangrijke, bijzondere of interessante wat je geleerd hebt over erfgoed in deze lesbrief?

.....

.....

.....

.....

.....

.....

Tot ziens op Kindermonumentendag!